



**SECOURS
POP**PARIS

**NOS ACTIONS SOLIDAIRES
À TRAVERS LE MONDE
EN 2022**

COMMISSION MONDE – SECOURS POPULAIRE DE PARIS

**NOS ACTIONS SOLIDAIRES
À TRAVERS LE MONDE EN 2022**



Bilan chiffré 07

08 | Sécurité alimentaire

RUSSIE : NOCHLEZHKA
Maison d'accueil pour les sans-abris âgés et handicapés

SÉNÉGAL : ANAVI
Offrir aux femmes les moyens nécessaires à l'agriculture et à l'aviculture pour améliorer la sécurité alimentaire de leurs familles

MADAGASCAR : GRANDIR A ANTSIRABE
Appui à la protection des enfants des rues par la mise en place d'un système d'accès à l'eau

RÉPUBLIQUE CENTRAFRICAINE : AJEMADEC
Développement rural à Bambari

18 | Autonomisation des femmes

INDONÉSIE : BERANDA PEREMPUAN
Donner aux victimes de violences sexuelles et à leurs familles les moyens d'exercer leur droit

PÉROU : AFAS
Production de fruits et légumes sous serres et élevage d'animaux

RÉPUBLIQUE DÉMOCRATIQUE DU CONGO : FDAPID
Promotion de la santé des femmes Pygmées par la construction, l'équipement de la maternité et la formation du personnel soignant

PAKISTAN : LEF
Promotion de l'autonomisation des travailleuses du secteur informel

29 | Education et formation

10 GRÈCE : SECOND TREE
développement d'un atelier de recyclage du plastique pour les migrants du camp de Kastikas

12 MADAGASCAR : CEMEA MADAGASCAR
Rénovation et extension d'une école primaire

14 SERBIE : CYI (CENTER FOR YOUTH INTEGRATION)
Renforcement de l'employabilité de la jeunesse Rom à Belgrade

16 MAROC : USAC (UNION SPORTIVE ET ANIMATION CULTURELLE)
Appui au renforcement de l'insertion professionnelle des jeunes vulnérables à Mehdiya-Kénitra et de l'intégration sociale des enfants en situation de précarité par le biais du sport

20 SERBIE : CYI (CENTER FOR YOUTH INTEGRATION)
Seconde chance

40 | Urgence

22 PHILIPPINES : MIHANDS
Aide humanitaire d'urgence pour lutter contre la Covid-19 à Mindanao

24 POLOGNE : FUNDACJA OCALENIE
Urgence Ukraine

26 Roumanie : CASA LOGS
Aide humanitaire d'urgence pour les réfugiés de la guerre en Ukraine à Timisoara





Agir dans la folie du monde

La tentation est grande de dire que le monde n'a jamais été aussi fou : après une pandémie qui a fait des millions de morts, voici que s'enchaînent les guerres en Ukraine ou au Congo (RDC), les tremblements de terre meurtriers en Turquie et en Syrie, l'exil pour des millions de personnes, un dérèglement climatique qui s'emballe et une pauvreté qui s'accroît sans cesse pour ne parler que de ces fléaux.

Certes, il y eut les deux guerres mondiales qui en termes de folie surpassèrent tout. Toutefois nous regardons midi de notre porte et nous ne nous habituons pas.

Le Secours Populaire de Paris intervient ainsi sur de nombreux projets à travers le monde dans des domaines aussi variés que la Sécurité alimentaire au Sénégal, en RCA ou au Pérou, l'autonomisation des femmes en Indonésie ou au Pakistan, la santé aux Philippines ou en RDC, l'inclusion en Grèce ou en Russie, l'éducation comme à Madagascar, la formation en Serbie ou au Maroc, l'urgence pour l'Ukraine et en Inde.

C'est notre ADN, être là où l'on a besoin d'un Secours, et en y ralliant le plus grand nombre pour le plus grand nombre : Populaire. La tâche reste immense et indispensable. Parfois nous pourrions avoir le sentiment d'un puits sans fond et c'est sans doute vrai mais ce n'est certainement pas cela qui nous arrêtera car notre solidarité est elle aussi sans fin.

Cette année encore la solidarité internationale du Secours Populaire de Paris répondra présente grâce à vous toutes et tous, à l'image des actions que nous avons menées ensemble ces dernières années. Merci pour votre engagement. Quelque soit l'ampleur de la tâche, quelle que soit la folie du monde, nous ne resterons pas sans agir.

La commission monde

BILAN CHIFFRÉ

16 projets

13 projets de développement et 3 projets d'urgence

15 pays

4 domaines d'intervention :

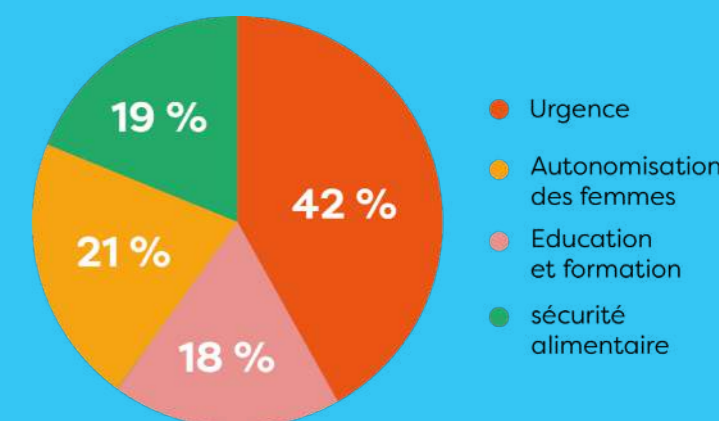
- Sécurité alimentaire
- Autonomisation des femmes
- Education et formation
- Urgence

Plus de 6 000 bénéficiaires directs

Plus de 24 000 indirects

Répartition budgétaire annuelle :

- Sécurité alimentaire : 59 540€ (18%)
- Autonomisation des femmes : 69 950€ (21%)
- Education et formation : 62 020€ (19%)
- Urgence : 140 000€ (42%)





Sécurité alimentaire

- Russie
- Sénégal
- Madagascar
- République Centrafricaine



Russie

Construction d'une maison d'accueil pour personnes âgées sans abri et/ou handicapées

Durée : 19 mois

Objectif : Ce projet a pour objectif l'amélioration des conditions d'accueil et de réinsertion sociale des personnes sans-abri.



BÉNÉFICIAIRES DIRECTS : 15 PERSONNES SANS-ABRI

BÉNÉFICIAIRES INDIRECTS : 50 PERSONNES SANS-ABRI

PARTICIPATION DU SPF75 : 30 000€

PARTICIPATION COMPLÉMENTAIRE DES FÉDÉRATIONS DU RHÔNE ET DE LA SEINE-MARITIME : 13 000 EUROS

LOCALISATION : BANLIEUE DE SAINT-PÉTERSBOURG, RUSSIE

PARTENAIRE : NOCHLEZHKA

Le Secours populaire de Paris, en partenariat avec les Fédérations du Rhône et de Seine-Maritime, s'associe avec Nochlezhka dans la réalisation d'un projet de construction d'une maison d'accueil pour personnes sans abri, âgées et/ou en situation de handicap à Saint-Petersbourg, en Russie. Nochlezhka a été fondée en 1990. C'est la plus ancienne ONG travaillant avec ce groupe cible en Russie. La mission de l'association est d'aider les personnes sans domicile fixe à préserver leur vie et leur santé, de les guider vers la sortie de l'itinérance et de réduire leur vulnérabilité. En Russie, des chiffres clairs, relatifs au phénomène de l'itinérance, manquent encore. Il n'y a en effet pas encore eu de campagne de dénombrement de personnes sans abri et les méthodes statistiques municipales sont défaillantes. Selon les estimations, entre 50 000 et 60 000 personnes sans domicile fixe vivent à Saint-Petersbourg. Le délai d'attente pour se faire admettre en EHPAD n'est pas réglementé par la loi. Il peut être de plusieurs années dans les grandes villes, où l'offre de places est inférieure à la demande. Dans le cadre de ce projet, est prévue la construction d'une maison individuelle de deux étages qui hébergera 15 bénéficiaires et 1 travailleur social. En attendant l'admission en EHPAD et avec l'aide des travailleurs sociaux, ils pourront préserver leur santé physique et mentale, obtenir une aide matérielle et les documents nécessaires à leur placement. Enfin, les bénéficiaires aptes à travailler auront accès à un logement temporaire.

Résultats

- Construction d'une maison d'accueil de 260 mètres carrés sur 2 étages, avec 3 chambres de 4 à 5 personnes, une cuisine, un salon, et un bureau pour le travailleur social.
- 14 personnes ont déjà intégré le programme de réhabilitation et se sont installé dans le refuge
- Les bénéficiaires ont reçu un accompagnement individuel (social, administratif et psychologique) au sein du refuge
- Les bénéficiaires ont accès à une alimentation régulière et saine





Sénégal

Offrir aux femmes les moyens nécessaires à l'agriculture et à l'aviculture pour améliorer la sécurité alimentaire de leurs familles

Objectif : Réduire la malnutrition présente chez les enfants issus des zones rurales du pays

Durée : 6 mois

DOMAINE(S) D'INTERVENTION :
SÉCURITÉ ALIMENTAIRE

BÉNÉFICIAIRES DIRECTS / INDIRECTS :
20 FEMMES ET MÈRES DES ENFANTS INSCRITS DANS L'ÉCOLE DE KEUR FATOU KABA AU SÉNÉGAL ET LEURS FAMILLES

PARTICIPATION DU SPF75 : **5 640€**

LOCALISATION : DANS LA **BANLIEUE ET ZONE RURALE DE GUEDEAWAYE**, AU SÉNÉGAL

PARTENAIRE : **ASSOCIATION ANAVI NAITRE ET VIVRE**

Les enfants des zones rurales de Dakar et du Sénégal souffrent souvent de malnutrition. Afin d'atténuer ce problème, l'école Keur Fatou Kaba, située dans la banlieue de Guediawaye, suit et pèse les enfants chaque semaine pour éviter les risques liés à la malnutrition. L'association qui gère l'école a pour objectif de réduire le taux de malnutrition dans le pays en permettant aux femmes de subvenir aux besoins de leurs familles grâce à l'agriculture et l'élevage de poules. Le projet vise à aménager des espaces sur les toits de l'école pour permettre à 20 mères d'enfants inscrits de s'auto-alimenter et de gagner un revenu en vendant des poulets, tout en recevant une formation sur l'agriculture hors-sol. Ce projet permet également de lutter contre la pauvreté en incluant les femmes et les jeunes filles dans le processus.

Résultats attendus

- Autonomisation des femmes dans leurs activités
- Connaissances et techniques sur l'élevage de la volaille
- Amélioration de la qualité nutritive chez les enfants via de meilleurs apports nutritifs





En 2019, plus de 70% de la population malgache vivait sous le seuil de pauvreté, et cette proportion est montée à environ 78% en 2021 en raison de la crise du Covid-19. Les enfants de rue, déjà vulnérables à Madagascar, ont vu leur situation empirer avec la crise sanitaire et l'inflation. Bien que le pays dispose de terres fertiles pour l'agriculture, ces enfants survivent principalement grâce aux distributions de nourriture et de kits d'hygiène organisées par les autorités et les associations locales, n'ayant pas non plus accès à l'eau potable. Ils n'ont pas non plus accès à leur état civil, ni à leurs droits sociaux, économiques et judiciaires. Les maraudes organisées par l'association comptent environ 200 enfants vivant dans la rue et sans aucun accès aux ressources qui leurs sont vitales pour survivre. Pour aider ces enfants, un projet en collaboration avec l'association Grandir à Antsirabe vise à mettre en place un système d'accès à l'eau dans une ferme pédagogique pour fournir une alimentation saine et équilibrée. Les enfants de plus de 14 ans suivront également une formation en agriculture, ce qui leur permettra d'acquérir des compétences utiles pour leur avenir. Ce projet bénéficiera directement à environ 20 enfants et indirectement à plus de 32 familles.

Résultats attendus

- Réintégration familiale, sociale et professionnelle des enfants issus de la rue pour accéder à leurs droits et les sortir de la pauvreté
- Arrêt des pratiques illégales permettant aux enfants de la rue de se nourrir
- Apprentissage des techniques agricoles pour l'auto-alimentation et l'autonomisation

Madagascar

Contribuer à la réduction du nombre d'enfants vivant dans la rue en leur permettant une autonomisation financière et une réintégration sociale

Durée : 15 mois

Objectif : Ce projet a pour objectif l'amélioration des conditions d'accueil et de réinsertion sociale des personnes sans-abri.

BÉNÉFICIAIRES DIRECTS / INDIRECTS :
20 ENFANTS VIVANT DANS LA RUE ET 32 FAMILLES D'ENFANTS DE RUE

PARTICIPATION DU SPF75 : **13 900€**

LOCALISATION : **DANS LA ZONE RURALE DE ANTSIRABE, À MADAGASCAR**

PARTENAIRE : **ASSOCIATION GRANDIR À ANTSIRABE**





République Centrafricaine

Développement rural à Bambari

Objectif : Ce projet a pour objectif de soutenir les populations rurales de Bambari en réduisant les risques d'insécurité alimentaire et de pauvreté.

Durée : 10 mois

BÉNÉFICIAIRES DIRECTS :
300 BÉNÉFICIAIRES DIRECTS APPARTENANT À 10 GROUPEMENTS D'AGRICULTEURS ET ÉLEVEURS

BÉNÉFICIAIRES INDIRECTS :
23 350 HABITANTS DE LA VILLE DE BAMBARI

PARTICIPATION DU SPF75 : **10 000€**

LOCALISATION : **BAMBARI, RÉPUBLIQUE CENTRAFRICAINE**

PARTENAIRE : **ASSOCIATION JEUNESSE EN MARCHÉ POUR LE DÉVELOPPEMENT EN CENTRAFRIQUE (AJEMADEC)**

Notre partenaire local, l'AJEMADEC, concentre son action sur les thèmes de l'éducation, la santé, la sécurité alimentaire et la nutrition. Ce projet de 10 mois mené en République Centrafricaine vise à réduire les risques d'insécurité alimentaire et de pauvreté grâce à l'insertion socio-économique des populations vulnérables dans la ville de Bambari. En effet, à travers l'encouragement de la production locale et le renforcement des moyens de production et des capacités techniques des groupements agropastoraux, l'AJEMADEC et le Secours populaire de Paris visent à aider les populations locales à faire face au chômage, à la pauvreté, et à l'instabilité chronique qui touche le pays (à la fois politique, sécuritaire, et économique) qui vient directement affecter la nutrition de chacun. Ainsi, le projet permet de développer les activités suivantes : formations professionnelles agricoles, distribution de kits agropastoraux, et suivi des bénéficiaires dans ces activités.

Résultats attendus

- 60 membres constituant les bureaux exécutifs des 10 groupements sélectionnés ont suivi une formation sur la gestion de micro-projet.
- 300 agriculteurs et éleveurs rendus vulnérables par les conflits armés à Bambari arrivent à relancer leurs activités d'agriculture et d'élevages.
- 300 agriculteurs et éleveurs sont accompagnés dans la relance de leurs activités.



Autonomisation des femmes

- Indonésie
- Pérou
- République
démocratique
du Congo
- Pakistan



Afin de soutenir les victimes de violences sexuelles en Indonésie, le Secours Pop Paris s'associe avec Beranda Perempuan, afin de leur redonner confiance en elles et de libérer la parole, à travers l'organisation d'ateliers juridiques, sociaux et psychologiques. Les cas de violences faites aux femmes sont particulièrement présents en Indonésie, surtout dans le foyer familial. La pandémie de Covid-19 a aggravé les cas de violence, ainsi que les mariages forcés, dans lesquels la violence domestique est souvent présente. L'organisation géographique de l'Indonésie représente également un obstacle dans la lutte contre les violences, étant donné que la plupart des services nécessaires se trouvent dans la capitale, et donc difficilement accessible.

Le projet vise à apporter un réel soutien aux victimes et à leurs familles. Pour cela, des psychologues, avocats et journalistes sont formés spécialement sur le sujet, afin de délivrer un suivi adapté aux difficultés qui découlent de ces violences. En tout, 40 personnes sont concernées (victimes [adultes et enfants], parents de victimes, avocats, psychologues...). Des ateliers sont réalisés à destination de groupes de femmes, mais aussi d'enfants. Ces activités sont ludiques, psychologiques, éducatives ou encore pratiques. Les enfants sont encouragés à exprimer leurs émotions à travers des jeux, et les femmes suivent des ateliers plus concrets, dans un but de formation professionnelle.

Indonésie

Donner aux victimes de violences sexuelles et à leurs familles les moyens d'exercer leur droit à la guérison, à la justice et au bien être

Durée : 6 mois

Objectif : libérer la parole des victimes de violences domestiques/sexuelles, de leur garantir un soutien, et d'améliorer les connaissances des professionnels locaux (policiers, psychologues, journalistes, avocats...) sur la gestion éthique de ces problématiques.

BÉNÉFICIAIRES DIRECTS : 40

PARTICIPATION DU SPF75 : 7 300€

LOCALISATION : JAMBI, INDONESIE

PARTENAIRE : BERANDA PEREMPUAN





Pérou

Production de fruits et légumes sous serre et élevage d'animaux

**Durée : Phase 1
d'un projet de 3 ans**



BÉNÉFICIAIRES DIRECTS : **30 FAMILLES**

BÉNÉFICIAIRES INDIRECTS : **1250
(FAMILLES, PROCHES)**

PARTICIPATION DU SPF75 : **35 000€**

LOCALISATION : **PUNO, PÉROU**

PARTENAIRE : **AFAS**

Notre partenaire l'AFAS (Association des femmes pour l'action sociale), avec l'appui du Secours populaire de Paris, centralise ses efforts dans la sécurité alimentaire, l'égalité des sexes, l'accès à de meilleures conditions de vie et le changement du statut des femmes à Puno au Pérou. Puno est considéré comme l'un des départements les plus pauvres du Pérou, pays où 21,7% de la population vit sous le seuil de pauvreté. En outre, le pays a été fortement touché par l'épidémie de Covid-19 qui a accéléré la chute de son économie, la perte de milliers d'emplois et le basculement d'une grande partie de la population dans l'extrême pauvreté. L'objectif spécifique du projet est d'améliorer l'équilibre alimentaire et nutritionnel des familles en fournissant des serres pour la culture de fruits et de légumes – de différentes variétés – et en favorisant l'élevage de petits animaux – poules pondeuses et cochons d'Inde. Il s'agit ici d'un « projet-pilote ». Il est conçu comme un projet global lié à la chaîne de production agroalimentaire et animale. Il inclut la sélection génétique des espèces les mieux adaptées au climat et, dans un second temps, la commercialisation des surplus. C'est un processus évolutif, pendant et après le projet, qui aura un impact sur l'ensemble de la région. L'objectif principal de la première année a été rempli : fournir des serres pour la culture de fruits et légumes de différentes variétés et de petits animaux (poules pondeuses, cochons d'Inde) afin d'améliorer la qualité de la consommation alimentaire. Les deux prochaines étapes du projet concernent l'élevage de bovins pour l'année 2 ainsi que la transformation et la commercialisation des surplus pour l'année 3.

Résultats attendus

- 15 serres construites et en service pour 30 familles
- Cultures maraîchères et fruitières en cours de croissance
- Formation de 30 familles sur l'alimentation
- La qualité de l'alimentation de 30 familles est en voie d'amélioration





République démocratique du Congo

Promotion de la santé des femmes Pygmées et vulnérables de l'aire de santé de Mutongo par la construction, l'équipement de la maternité et la formation du personnel soignant

Durée : 10 mois

Objectif : Accroître les droits socio-économiques des communautés indigènes, tout en conservant et revalorisant leurs traditions culturelles.



BÉNÉFICIAIRES DIRECTS / INDIRECTS : 150 FEMMES PYGMÉES ET TOUTES LES COMMUNITÉS VOISINES

PARTICIPATION DU SPF75 : 19 150€

LOCALISATION : MUTONGO À 5KM DE BYARENGE, GROUPEMENT IHANA EN TERRITOIRE DE WALIKALE

PARTENAIRE : FOYER DE DEVELOPPEMENT POUR L'AUTOPROMOTION DES PYGMEES ET INDIGENES DEFAVORISEES (FDAPID)

EN PARTENARIAT AVEC : LA FÉDÉRATION DU RHÔNE (69)

Le Pays traverse une période difficile sur plusieurs plans. Le pays fait face à des contestations politiques concernant la politisation de la commission électorale. Sur le plan social, il y a des problèmes liés à la pandémie de COVID-19, les grèves des enseignants, les conflits fonciers et communautaires, et un manque de politique de solidarité chômage. Économiquement, la majorité de la population vit avec un revenu journalier très faible. La santé infantile est également une préoccupation majeure avec un taux de mortalité infantile élevé. Les populations autochtones plus éloignées sont davantage touchées par cette pauvreté et insécurité sociale et sanitaire qui touche le pays. Par la construction d'une maternité, le projet vise à résoudre les problèmes liés à l'accouchement des femmes autochtones Pygmées et d'autres femmes vulnérables de l'aire de santé de Mutongo, qui ont été touchées par des conflits armés et la destruction des infrastructures médicales. Les femmes enceintes sont exposées à des risques de mortalité maternelle, de fausses couches et de souffrances fœtales, car elles sont obligées de parcourir plus de 30 kilomètres pour accoucher dans des structures sanitaires adéquates. Le projet se concentre sur les femmes Pygmées en âge de procréer, vivant dans l'extrême pauvreté et ayant besoin de soins de santé maternelle. Le centre de santé de référence de Mutongo accueille en moyenne cinq accouchements

par semaine, mais 1/5 des femmes sont transférées dans des structures sanitaires éloignées en raison du manque de conditions de travail. Le projet vise à offrir des soins de santé de qualité aux femmes Pygmées en mettant en place des infrastructures médicales adéquates et en fournissant des équipements et des matériels nécessaires. Les femmes Pygmées représentent une partie de la population desservie par l'aire de santé de Mutongo, qui compte environ 13 878 personnes, y compris les femmes et les enfants. Le projet permettra de sauver des vies et d'améliorer la santé reproductive des femmes autochtones Pygmées et d'autres femmes vulnérables de la région.

Résultats attendus

- 15 serres construites et en service pour 30 familles
- Cultures maraîchères et fruitières en cours de croissance
- Formation de 30 familles sur l'alimentation
- La qualité de l'alimentation de 30 familles est en voie d'amélioration





Pakistan

Promotion de l'autonomisation des travailleuses du secteur informel

Durée : 12 mois

Objectif : développer la capacité de leadership des travailleuses à la base pour renforcer leur syndicat et faire défendre leurs droits.



BÉNÉFICIAIRES DIRECTS : **50 TRAVAILLEUSES À DOMICILE**

BÉNÉFICIAIRES INDIRECTS : **300** (FAMILLES, MEMBRES DE LA COMMUNAUTÉ)

PARTICIPATION DU SPF75 : **8 500€**

LOCALISATION : **BIDONVILLES D'AHMAD TOWN ET KHALIQ NAGAR**, DISTRICT DE LAHORE, PAKISTAN

PARTENAIRE : **LABOUR EDUCATION FOUNDATION (LEF)**

Le Pakistan est le cinquième pays le plus peuplé au monde avec plus de 210 millions d'habitants, dont 57,2 millions font partie de la main-d'œuvre. Au Pakistan, le secteur informel représente 71,7 % des emplois, et parmi les femmes travaillant dans ce secteur, environ 80 % sont des travailleuses à domicile, ce qui représente une part importante de l'économie pakistanaise. Malheureusement, les femmes subissent une discrimination de genre accrue dans le pays dans tous les domaines existants, mais d'autant plus dans le monde professionnel informel. Ces dernières voient leurs droits complètement anéantis par leurs conditions de travail, et n'en ont même pas connaissance. La pandémie de Covid-19 a aggravé cette situation en entraînant des licenciements et des non-rémunérations, ce qui a conduit à une augmentation de la pauvreté chez la population et surtout chez les femmes, qui se retrouvent de plus en plus à pratiquer des emplois informels à domicile dans la conception de différents produits, contre vingt-cinq centimes de rémunération quotidienne. Pour répondre à ce problème, la fondation «Labour Education Foundation» propose des formations de

sensibilisation aux droits juridiques, économiques, politiques et sociaux pour les femmes travaillant dans le secteur informel. Leur projet vise à mettre en œuvre un programme d'alphabétisation fonctionnelle des adultes, basé sur les droits humains, pour les travailleuses à domicile dans les bidonvilles d'Ahmad Town et de Khaliq Nagar dans le district de Lahore. Ces zones ont un accès limité aux services de base et le travail à domicile n'est pas couvert par la loi. Les centres de facilitation et d'alphabétisation aideront les travailleuses à organiser leur travail, à connaître leurs droits et à améliorer leur situation. Cela encourage également la création de syndicats et vise à renforcer l'égalité des sexes en impliquant les femmes en tant que leaders, pour une société plus juste.



Résultats attendus

- Développement de deux centres d'alphabétisation et de facilitation (espaces conviviaux pour les femmes)
- Amélioration de la confiance des travailleurs du secteur informel en matière de lecture et d'écriture, notamment en ce qui concerne la signature de leurs documents au lieu de l'empreinte du pouce
- Sensibilisation aux droits des travailleurs et développement de liens avec d'autres travailleurs et syndicats.
- Les travailleuses à domicile apprennent, s'amuse et développent un réseau grâce à des voyages de loisirs.
- Les travailleuses à domicile remettent en question les pratiques coutumières négatives existantes à l'encontre des femmes et brisent les barrières à la mobilité. Les femmes se soutiennent mutuellement sur différentes questions sociales, politiques et économiques.



Education et formation

- Grèce
- Madagascar
- Serbie
- Maroc
- Serbie



En Juin 2021, le Secours Populaire de Paris a lancé son partenariat avec Second Tree, une association grecque agissant dans la région d'Épire et plus particulièrement à Katsikas. Notre partenaire local concentre son activité sur l'accueil des réfugiés. En effet, la Grèce est l'une des premières terres d'accueil des personnes réfugiées ou cherchant l'asile en Europe. Second Tree cherche à favoriser leur intégration à la société grecque, malgré les difficultés de parcours auxquelles ils et elles ont dû faire face. L'association travaille en particulier sur le camp de Kastikas, et dans le cadre du projet mené conjointement avec le Secours Pop, a proposé un ensemble d'ateliers de recyclage de plastique aux réfugiés, alliant ainsi intégration sociale et défense de l'environnement. Ce projet avait également pour but de créer du lien entre les réfugiés et la population locale. Concrètement, l'association a tenu des séances

de sensibilisation à la protection de l'environnement, des récoltes de déchets, ou encore des ateliers de recyclage du plastique à l'aide de machines et conteneurs spécifiques. À l'issue du processus de recyclage, les déchets en plastique étaient transformés en de nouveaux objets, déterminés par les bénéficiaires du projet en fonction de leurs besoins. Outre la réduction de la pollution de l'environnement au plastique, cette initiative permet aux réfugiés de sortir de l'univers douloureux du camp pour devenir acteurs de l'amélioration de leurs conditions de vie.

Résultats attendus

- 200 kg de plastique collectés
- Sensibilisation des réfugiés et de la population locale à l'importance du recyclage du plastique

Grèce

Développement d'un atelier de recyclage du plastique pour les migrants du camp de Kastikas

Durée : 12 mois

Objectif : Ce projet avait un double objectif à la fois environnemental, de recyclage et d'intégration des réfugiés.



BÉNÉFICIAIRES DIRECTS : 200 MIGRANTS ET RÉFUGIÉS

BÉNÉFICIAIRES INDIRECTS : LES HABITANTS DE LA RÉGION D'ÉPIRE

PARTICIPATION DU SPF75 : 10 000€

LOCALISATION : CAMP DE KATSIKAS, RÉGION DE L'ÉPIRE, GRÈCE

PARTENAIRE : SECOND TREE





En partenariat avec le CEMEA à Madagascar, le Secours Populaire de Paris s'engage dans un projet visant à rénover et étendre une école primaire à Ankadikely Ilafy. Cette école accueille 272 enfants provenant de milieux socio-économiques variés et nécessite une rénovation pour offrir un service d'éducation de qualité. Le projet prévoyait notamment la création d'une nouvelle salle de classe et d'un espace de cantine pour améliorer les conditions d'apprentissage des élèves, dans le but de diminuer le risque de déscolarisation du pays et de revaloriser la dynamique de l'école. En effet, on compte environ 21% d'absentéisme scolaire chez les plus jeunes enfants âgés de 3 ans à 10 ans et présents à l'école primaire. Le projet visait également à construire six toilettes avec de l'eau propre et une évacuation d'eau usée. Chaque rénovation permet un accueil plus qualitatif qui rend automatiquement un apprentissage plus enveux et pertinent, et qui a également permis de construire une école via une ruine d'un ancien bâtiment à l'abandon.

Résultats attendus

- La rénovation de l'école primaire CEMEA munie de mobilier adapté pour accueillir les enfants convenablement et leur fournir un lieu de restauration permet de fidéliser les enfants et leurs familles à l'école et les encourage à poursuivre leur scolarité
- Le taux de déscolarisation se voit diminué



Madagascar

Rénovation et extension d'une école primaire

Durée : 3 mois

Objectif : améliorer les conditions d'apprentissage des élèves de l'école d'Ankadikely Ilafy.

BÉNÉFICIAIRES DIRECTS : 275 ÉLÈVES DE L'ÉCOLE

PARTICIPATION DU SPF75 : 4 020€

LOCALISATION : ANKADIKELY ILAFY, ANTANANARIVO, MADAGASCAR

PARTENAIRE : CEMEA MADAGASKARY





Partenaire de longue date du Secours Pop Paris, le Centre pour l'Intégration de la Jeunesse, Center for Youth Integration, s'occupe en Serbie de la communauté Rom, en particulier des jeunes, et de leur intégration à la société Serbe. En effet, à Belgrade, et dans tout le pays, le taux de chômage est élevé, en particulier au sein de la communauté Rom, marginalisée et discriminée. Une grande partie des habitants vivent dans des logements insalubres ou informels, et les familles Roms ne parviennent pas à bénéficier des services de protection sociale. Pour aider ces populations à faire face à cela, le CYI mène un projet associant réinsertion scolaire et formation professionnelle auprès de jeunes Roms vulnérables. Pour les plus jeunes, l'association encourage un retour à l'enseignement secondaire, via des activités de sensibilisation, un accompagnement administratif, ou encore l'apport d'un soutien pédagogique et psychosocial. Le second volet de ce projet, destiné à un groupe plus âgé, vise au développement de qualifications professionnelles chez les bénéficiaires dans le but d'accéder à un emploi dans le domaine de leur choix. Cet objectif implique une formation professionnelle, ainsi qu'un accompagnement à la recherche d'emploi.

Résultats attendus

- La participation à l'enseignement secondaire des jeunes en situation de rue et des autres jeunes Roms vulnérables augmente directement
- Amélioration des résultats d'apprentissage des jeunes participant à l'enseignement secondaire
- Amélioration directe de l'employabilité des jeunes Roms

Serbie

Seconde chance

Durée : 12 mois

Objectif : renforcer l'inclusion sociale des enfants et des jeunes en situation de rue et d'autres enfants et jeunes Roms vulnérables.

BÉNÉFICIAIRES DIRECTS : 20 JEUNES ROMS EN SITUATION DE RUE POUR L'INSERTION SCOLAIRE / 5 JEUNES ROMS VULNÉRABLES POUR LA FORMATION PROFESSIONNELLE

PARTICIPATION DU SPF75 : 20 000€

LOCALISATION : BELGRADE, SERBIE

PARTENAIRE : CENTER FOR YOUTH INTEGRATION





Le Maroc fait face à un taux de chômage élevé, surtout chez les jeunes et les femmes. Les enseignants d'éducation sportive ne sont pas correctement formés, ce qui conduit souvent à leur renvoi et à une augmentation du chômage. Pour répondre à ces besoins, l'USAC a mis en place un projet visant à former des jeunes vulnérables aux métiers de l'éducation physique et sportive, tout en offrant des séances d'animation sportives aux enfants en situation de précarité. Les formations, dispensées par des formateurs de l'association, abordent des sujets tels que la psychologie de l'enfant, le secourisme et l'anatomie. Le projet vise à développer les compétences et connaissances professionnelles des jeunes chômeurs, anticiper les besoins du marché, développer le comportement de la citoyenneté et participer à des groupes de travail pour augmenter les chances de trouver un emploi. Le projet permet également d'offrir aux enfants des activités sportives et ludiques pour les divertir, de sensibiliser à l'importance de l'éducation par le jeu ludique, l'éducation à la santé et au bien-être, à la tolérance, à l'équité et à l'égalité entre les sexes, tout en déconstruisant les stéréotypes liés à la pratique sportive féminine, ce qui constitue une vraie plus-value dans le secteur sportif marocain. Cela permet aux filles de prendre plaisir à faire du sport et de remettre la notion du "corps" dans un contexte égalitaire valorisé. Environ 700 personnes, y compris les enfants, les élèves et les jeunes en formation, bénéficieront directement de ce projet pour permettre la pérennité de sa mise en action sur le long terme.



Résultats attendus

- La formation des personnes, autonomes, responsables et compétentes en éducation physique et sportive contribue à l'insertion socio-économique des jeunes chômeurs de la région de Mehdi/Kenitra
- Contribution à la lutte contre les stéréotypes liée à la pratique sportive par le biais de jouer le football et le basket-ball dans des terrains en plein air.
- Les filles ont un apport psychologique qui leur permet d'avoir une notion d'appartenance et de responsabilité au sein de l'équipe, ce qui vise donc à une inclusion et une confiance suffisante pour faire valoir leurs droits en termes de discrimination genrée.

Maroc

Appui au renforcement de l'insertion professionnelle des jeunes vulnérables à Mehdi-Kénitra et de l'intégration sociale des enfants en situation de précarité par le biais du sport

Durée : 8 mois

Objectif : intégration et réinsertion sociale de jeunes au chômage via la formation sportive.



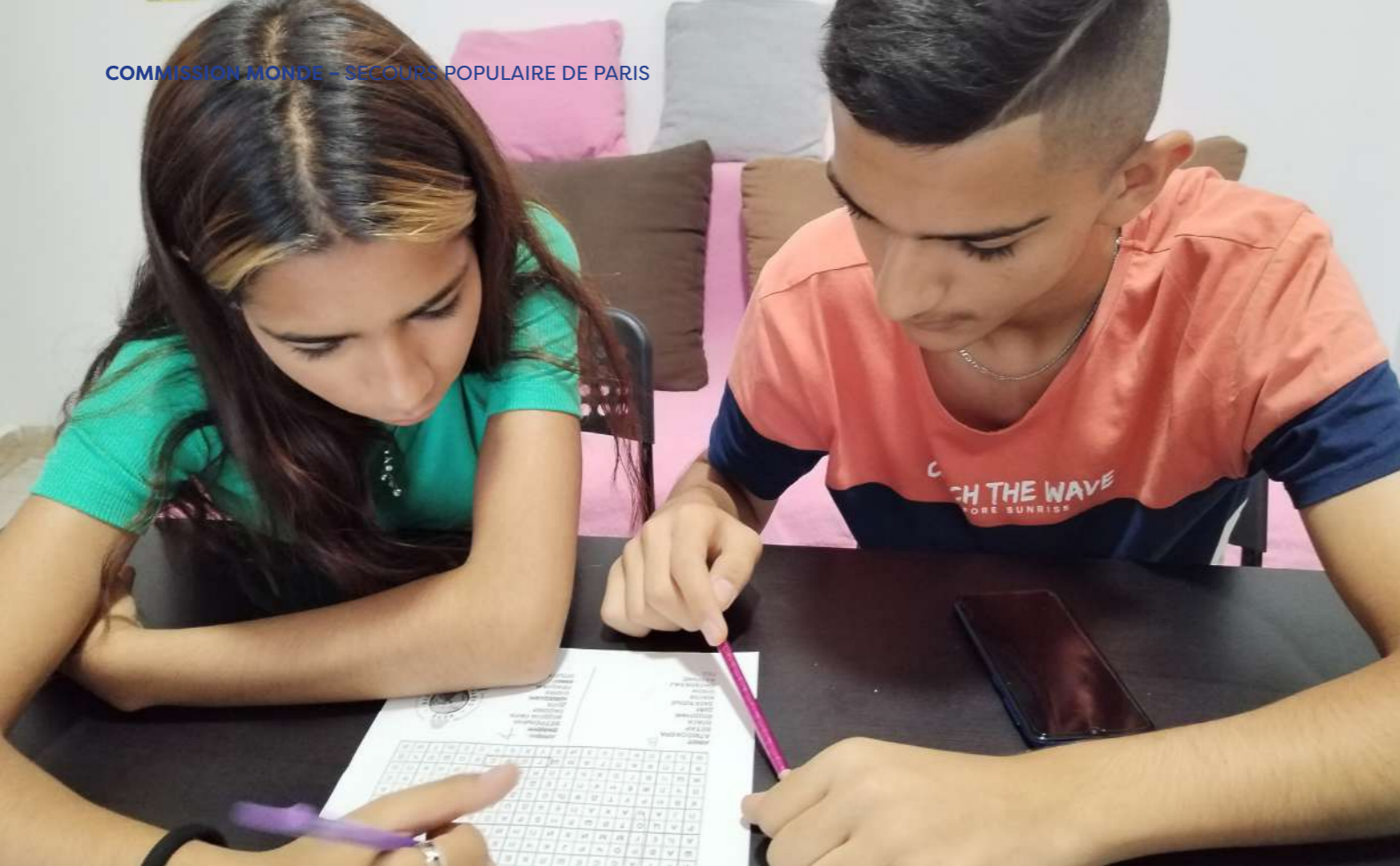
BÉNÉFICIAIRES DIRECTS : 50 JEUNES, 680 ENFANTS

PARTICIPATION DU SPF75 : 8 000€

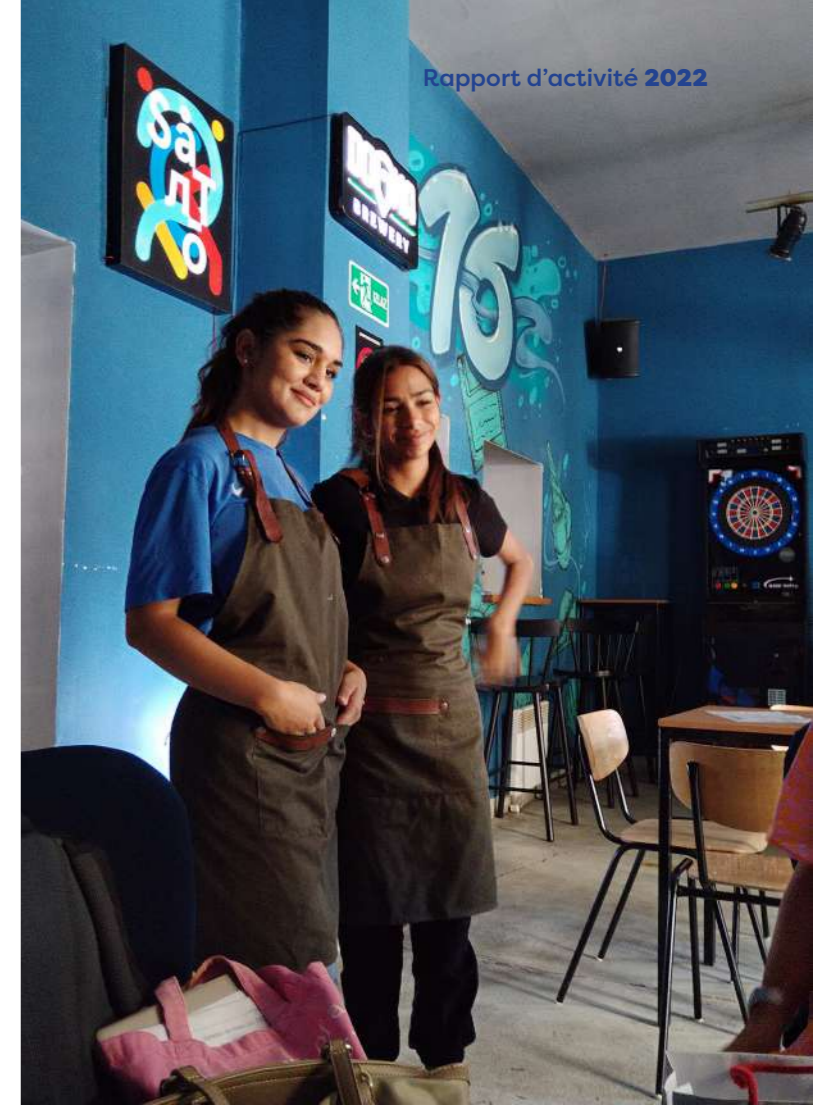
LOCALISATION : MEHDIA - KENITRA, MAROC

PARTENAIRE : UNION SPORTIVE ET ANIMATION CULTURELLE





Depuis 2018, le Secours Pop Paris travaille avec son partenaire local Center for Youth Integration (CYI) sur un projet de renforcement de l'employabilité de la jeunesse rom à Belgrade, en Serbie. L'instabilité politique et économique du pays impacte fortement le fonctionnement des services sociaux, créant une défaillance du système de soutien pour les familles. Dans ces conditions, de nombreuses familles sont obligées de vivre dans des logements insalubres et illégaux, elles ne sont pas considérées comme résidents de la municipalité, ce qui empêche les enfants d'accéder aux services d'éducation et contraint beaucoup d'entre eux à la mendicité. Le projet de l'association Center for Youth Integration (CYI) soutenu par le Secours populaire de Paris depuis 2021 vise à favoriser l'inclusion sociale et l'autonomisation économique de la jeunesse Rom. Ils bénéficient d'une formation à la fois théorique et pratique dans le domaine de la restauration et de l'hôtellerie, suivie d'une aide dans la recherche d'emploi. Un bar, le Café bar 16, géré en partie par les bénéficiaires, leur permet de s'insérer progressivement sur le marché du travail ; de plus, un réseau d'entreprises partenaires locales les soutient. À terme, grâce à une formation solide dans la restauration, ces jeunes parviennent à trouver du travail dans la capitale.



Serbie

Renforcement de l'employabilité de la Jeunesse Rom à Belgrade - Phase 3

Durée : 12 mois

Objectif : L'objectif du projet est de favoriser l'intégration sociale et professionnelle des jeunes Roms vulnérables.



BÉNÉFICIAIRES DIRECTS : 30 JEUNES ROMS VULNÉRABLES ET LEURS FAMILLES

PARTICIPATION DU SP75 : 20 000€

LOCALISATION : BELGRADE, SERBIE

PARTENAIRE : CENTER FOR YOUTH INTEGRATION



Urgence

- Philippines
- Pologne
- Roumanie



Philippines

Aide humanitaire d'urgence pour lutter contre la Covid-19 à Mindanao

Durée : 7 mois

Objectif : apporter un soutien à la population philippine victime de la crise du Covid-19.

Notre partenaire local est un grand réseau d'organisation dont le but est de réagir collectivement aux catastrophes naturelles qui viennent toucher les Philippines. Dans le contexte de la pandémie de Covid-19, les Philippines ont été durement touchées, et les populations les plus marginalisées se sont vues affronter des difficultés encore plus grandes. Ainsi, le projet mené sur place, à Mindanao, sur la deuxième île la plus grande de l'archipel, visait à protéger ces catégories les plus précaires des conséquences de la pandémie. Concrètement, de nombreux équipements de survie et kits de soin ont été distribués, des consultations médicales ont été tenues, et des volontaires de santé ont été formés à la gestion des mesures et protocoles sanitaires. Des unités d'isolement ont également été mises en place, ou développées.

BÉNÉFICIAIRES DIRECTS : 556 [MEMBRES DU RÉSEAU MIHANDS]

BÉNÉFICIAIRES INDIRECTS : 125 [AUTRES MEMBRES DE MIHANDS, LEURS FAMILLES ET LES MEMBRES DE LA COMMUNAUTÉ]

PARTICIPATION DU SPF75 : 10 000€

LOCALISATION : MINDANAO, PHILIPPINES

PARTENAIRE : MULTI-STAKEHOLDERS INITIATIVES FOR HUMANITARIAN ACTION AGAINST DISASTERS (MIHANDS)





Pologne

Urgence Ukraine

Durée : 3 mois

Objectif : apporter une aide d'urgence aux réfugiés de la guerre en Ukraine en Pologne.

BÉNÉFICIAIRES DIRECTS : PLUS DE 3 000 [ADULTES ET ENFANTS]

PARTICIPATION DU SPF75 : **50 000€**

LOCALISATION : **VARSOVIE, POLOGNE**

PARTENAIRE : **FUNDACJA OCALENIE**

Depuis 2018, le Secours Pop Paris travaille avec son partenaire local Center for Youth Integration (CYI) sur un projet de renforcement de l'employabilité de la jeunesse rom à Belgrade, en Serbie. L'instabilité politique et économique du pays impacte fortement le fonctionnement des services sociaux, créant une défaillance du système de soutien pour les familles. Dans ces conditions, de nombreuses familles sont obligées de vivre dans des logements insalubres et illégaux, elles ne sont pas considérées comme résidents de la municipalité, ce qui empêche les enfants d'accéder aux services d'éducation et contraint beaucoup d'entre eux à la mendicité. Le projet de l'association Center for Youth Integration (CYI) soutenu par le Secours populaire de Paris depuis 2021 vise à favoriser l'inclusion sociale et l'autonomisation économique de la jeunesse Rom. Ils bénéficient d'une formation à la fois théorique et pratique dans le domaine de la restauration et de l'hôtellerie, suivie d'une aide dans la recherche d'emploi. Un bar, le Café bar 16, géré en partie par les bénéficiaires, leur permet de s'insérer progressivement sur le marché du travail ; de plus, un réseau d'entreprises partenaires locales les soutient. À terme, grâce à une formation solide dans la restauration, ces jeunes parviennent à trouver du travail dans la capitale.





Notre partenaire, Casa LOGS, se dédie en Roumanie à l'aide aux réfugiés et aux migrants. Depuis le début du conflit en Ukraine, plus de 2 millions de réfugiés se seraient rendu en Roumanie, le Secours Populaire de Paris a donc décidé de soutenir LOGS dans son projet d'accueil et d'accompagnement de ces réfugiés. C'est dans la ville de Timisoara, dans l'Ouest du pays, que s'est déroulé le projet. Notre partenaire a ainsi apporté un soutien financier (cash assistance), juridique, psychologique, scolaire ou encore administratif, à 363 réfugiés de la guerre. Ce soutien a pris différentes formes : un accompagnement pour inscrire les plus jeunes à l'école, de l'aide à l'emploi ou à la recherche de logement, ou encore des renseignements sur les aides auxquels ils et elles avaient droit. Notre partenaire a su réaliser cela grâce à ses travailleurs sociaux et médiateurs culturels, premier contact des réfugiés à leur arrivée.

Résultats

- 297 femmes et 66 hommes ont bénéficiés du soutien de LOGS. Parmi ces 363 bénéficiaires, 95 étaient des mineurs.
- 500 enveloppes financières ont été distribuées pour l'achat de nourriture, vêtements et médicaments

Roumanie

Aide humanitaire d'urgence pour les réfugiés de la guerre en Ukraine à Timisoara

Durée : 3 mois

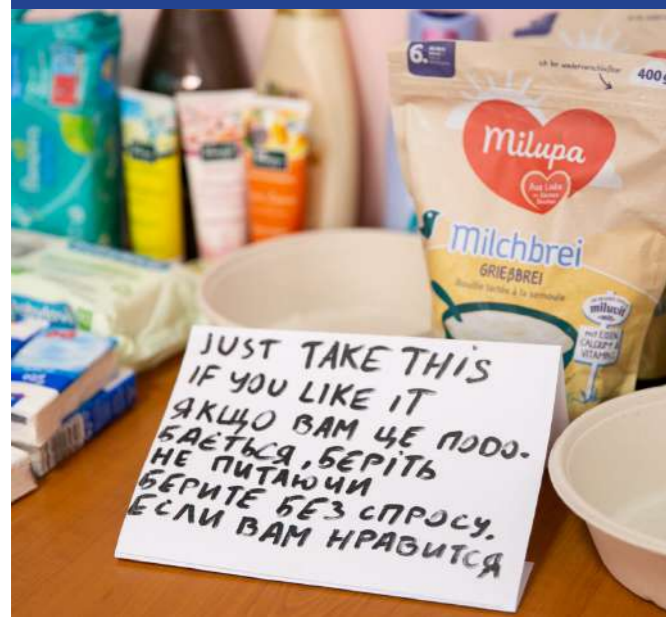
Objectif : favoriser l'indépendance et l'intégration des réfugiés de la guerre en Ukraine à la société roumaine

BÉNÉFICIAIRES DIRECTS : 363 [RÉFUGIÉS DE LA GUERRE EN UKRAINE]

PARTICIPATION DU SPF75 : 80 000€

LOCALISATION : TIMISOARA, ROUMANIE

PARTENAIRE : CASA LOGS



Nos partenaires au cœur des projets 2022



НОЧЛЕЖКА



Association Tehyna



SECOND TREE
Planting Second Chances



BASMEH & ZEITOUNEH
RELIEF & DEVELOPMENT



- AFAS
- Sneh Girls

ET TANT D'AUTRES PARTENAIRES AVEC LESQUELS
NOUS ENTRETENONS DE FORTS LIENS DE FRATERNITÉ



- APPILD
- El Karamat
- Chaska
- Komunitas Tikar Pandan
- Concert-Action



Merci !

Le Secours populaire de Paris et la commission monde tiennent à remercier chaleureusement Jean, Sally, Claude, Véronique, Hervé, Ingrid, Christelle, Marie Chantal, Bich-Viêt, Milana, Jeanne... bénévoles si impliqués. Un grand merci à Olivia, volontaire du service civique, et à Juliette, en contrat d'apprentissage. Tous se sont mobilisés toute l'année pour élaborer et suivre nos projets autour du monde.

Nous remercions également nos partenaires engagés dans leur région et l'ensemble de nos donateurs sans qui ne nous pourrions agir !

Nous contacter

Secours populaire de Paris
6, passage Ramey – 75018 Paris
01 53 41 39 39
contact@secourspopparis.org
Secrétaire départemental chargé de la solidarité internationale
au Secours populaire de Paris : Jean Guilvout

www.secourspopparis.org

Pour toujours plus de solidarité à Paris, suivez-nous sur les réseaux sociaux





TOUT CE QUI EST HUMAIN EST NÔTRE